



República de Chile
I. Municipalidad de Zapallar
Secretaría Municipal

SESION ORDINARIA N° 21 / 2019

CONSEJO COMUNAL DE SEGURIDAD PUBLICA DE ZAPALLAR

08 de octubre de 2019

- PRESIDE:** **SRTA. PAULINA MALDONADO PINTO**
Administradora Municipal
- SECRETARIO:** **SR. G. ANTONIO MOLINA DAINE**
Secretario Municipal
- ASISTENTES:** **María Paz Santelices Cañas, Gobernadora Provincial de Petorca**
Andrés Sozza, Jefe Gabinete Gobernación Provincial de Petorca
Andrés Oelckers Sainz, Director Seguridad Pública
Juan Muñoz Díaz, Jefe PDI
Felipe Zamorano Palacios, Concejal
Gonzalo Bossart, Encargado Corporación de Deportes
Juan Carlos Reinoso, Presidente Asociación de Funcionarios Municipales
Adela Silva Olivares, Directora (I) Depto. Educación
Paula Araneda Tapia, Coordinadora Programa Senda Previene Zapallar
José Astudillo Saavedra, Reten Carabineros Cachagua
Hernán Silva Robles, Carabineros Zapallar
Eduardo Torreblanca Osorio, Integrante COSOC
Pedro Pablo Bustos, Funcionario OPD
Beatriz García Espinoza, Directora Depto. Salud
-

TABLA

- 1. PLANTEAMIENTO NUEVA PROBLEMÁTICA (LESIONES, GRAFITIS)**
 - 2. SOLICITUD ACUERDO DEL CONCEJO PARA AURICULAR RED COMUNAL ALCOHOL Y DROGAS (EXPOSICION SENDA).**
-

Se inicia la sesión a las 16:00 horas.

1. Expone el señor Andrés Oelckers, Director de Seguridad Pública:



República de Chile
I. Municipalidad de Zapallar
Secretaría Municipal

Tabla



- Planteamiento nueva problemática. (lesiones, grafitis)
- Análisis estado avance Metas Plan de Seguridad.
- Solicitud acuerdo del Concejo para articular Red Comunal Alcohol y Drogas, (exposición Senda.)

NUEVAS SEÑALES



- Aumento procedimientos por Microtráfico de drogas.
- Creciente nivel de agresividad y violencia, entre habitantes de diversas localidades.
- Aumento pintas y rayados en la localidad de Catapilco.

PINTAS Y RAYADOS





República de Chile
I. Municipalidad de Zapallar
Secretaría Municipal



DEFINICIONES



- **Pandilla:**

Una **pandilla** (de *panda*, reunión de personas, derivado del latín *pandus*, curvado) es un grupo de personas que sienten una relación cercana, o íntima e intensa entre ellos, por lo cual suelen tener una amistad o interacción cercana con ideales o filosofía común entre los miembros. Este hecho les lleva a realizar actividades en grupo, que puede ir desde salir de fiesta en grupo hasta cometer actos violentos o delictivos.

- **Grafiti:**

Pintura de textos abstractos de manera libre en paredes.

TIPOS DE GRAFITI



- Murales (paisajes, personajes)
- Políticos
- El **grafiti de pandillas** se utiliza para demostrar el poder o status de una pandilla (grupo). Sirve para delimitar el territorio, así como de difusión de sus intenciones. Se advierte a los forasteros, como por ejemplo a las fuerzas policiales y otros intrusos, que están entrando en una zona prohibida. También puede notificar a los clientes potenciales de drogas, o sexo, o puede ser simplemente un homenaje a un miembro de la banda muerto. A pesar de que las **pandillas** tienen sus propios símbolos, siguen ciertas reglas en lo referido a la forma de exhibirlo y puede permanecer sin cambios durante décadas.

CONCLUSIONES



- Existen signos incipientes de rayados, pintas y grafitis, que podrían indicar la presencia de grupos organizados tras un mismo fin.
- Existe un creciente nivel de violencia asociado a disputas entre componentes de sectores territoriales. (buscar motivo)
- Nos encontramos a tiempo para revertir la situación.



República de Chile
I. Municipalidad de Zapallar
Secretaría Municipal

POSIBLES CURSOS DE ACCIÓN



- DETECTAR E INTERVENIR ESPACIOS PÚBLICOS USADOS COMO LUGAR DE REUNIÓN.
- DETECTAR Y BORRAR GRAFITIS, PINTAS Y OTROS RELATIVOS A DEMARCACIONES TERRITORIALES.
- INCENTIVAR DENUNCIA ANÓNIMA.
- TRABAJO POLICIAL ESTILO MICC A NIVEL COMUNAL.



FORO PREGUNTAS DISCUSIÓN

2. Expone la señorita Paula Araneda, funcionaria de Senda

ANÁLISIS DE REDES

MESA COMUNAL DE PROBLEMATIZACIÓN DE CONSUMO DE DROGAS Y ALCOHOL

Martes 8 de Octubre de 2019.

Instituciones y/o programas presentes en la comuna	Nudos Críticos a nivel de programas	Nudos Críticos a nivel de comuna	Nudos Críticos a nivel de Provincia
1.- DEPARTAMENTO DE SALUD MUNICIPAL Programa Salud Mental Adolescente Zapallar (Psicóloga Pía Salinas) Programa Salud Mental CESFAM Zapallar (Psicóloga Consuelo Cuadra) Programa Salud Mental CESFAM Catapilco (Psicóloga Francisca Valenzuela) Programa Promoción de Salud (Cynthia Valenzuela) Programa Vida Sana	Baja demanda espontánea por problemas de consumo. Recurso Humano reducido: - 1 profesional en salud mental para toda la Población de Catapilco. - 1 Profesional en salud mental para la Población de Zapallar costa. - 1 profesional con 22 horas para atención infante juvenil.	Baja Coordinación de la red local. Escaso (nulo) trabajo intersectorial. Necesidad de elaborar fichas y flujos de derivación, protocolos de actuación. Mejorar proceso de seguimiento de casos con la red. Falta oferta de atención con especialidad en población Infante Juvenil con consumo de drogas y alcohol. La comuna no cuenta con un registro estadístico que determine los casos que requieren de atención especializada. Carencia de herramientas	Casos pesquisados de la comuna, pero residentes de otra, dificultan el proceso de derivación a la comuna de residencia. La provincia no cuenta con Programa de atención especializada Infante Juvenil por consumo de Alcohol y otras Drogas. La Provincia no cuenta con mayor oferta en Recursos Humanos para atención especializada de población Infante Juvenil con consumo de Alcohol y otras Drogas.
2.- DEPARTAMENTO DE EDUCACIÓN MUNICIPAL: 1 Encargado de convivencia escolar comunal 1 Encargado de Duplas Psicosociales comunal Duplas Psicosociales y Encargados de convivencia por cada Establecimiento de la comuna. Establecimientos Educativos Urbanos: 3 Establecimientos Educativos	Consumo de drogas inicial afecta a la convivencia Educativa. Carencia de continuidad de atención especializada. Falta de problematización del	La comuna no cuenta con un registro estadístico que determine los casos que requieren de atención especializada. Carencia de herramientas	



República de Chile
I. Municipalidad de Zapallar
Secretaría Municipal

	Sector Rural: 1	consumo.	técnicas que permitan a los equipos comunales de la red comunal, realizar Detección Temprana, pesquisar casos de consumo y determinar niveles de consumo.
3.- DIDECO:	Departamento Social (Pamela Prieto) Organizaciones Comunitarias. Programa Familia Seguridad y Oportunidades (Marta Halabí). OMIL (Ivonne Quiñones) Oficina de la Mujer (en proyecto por María Teresa Bazaes)	No existe manejo de protocolos internos de derivación.	
4.- SENDA - Previene	Equipo Previene Zapallar (Paula Araneda – Juanita Silva)	Carencia de recurso humano en el Equipo Previene: 1 profesional 44 horas (Coordinadora) y 1 Profesional de apoyo 22 horas. Lo anterior se traduce en menor tiempo de dedicación a trabajo en terreno y despliegue en la comuna. Falta Profesional de apoyo con 44 horas en el programa. Falta Dupla Actuar a tiempo para profundizar el trabajo que realiza el equipo en los Establecimientos Educativos. No existe manejo de protocolos internos de derivación.	
5.- OPD	Coordinador Ámbito Protección (Atención de casos, 1 Trabajador Social y 1 Psicólogo). Ámbito Promoción (1 encargado y 1 apoyo)	Alta demanda de casos: Se genera sobrecarga de trabajo. Mejorar proceso de derivación y unificar protocolos de derivación. Derivación: Mejorar protocolos y articulación de la red.	
6. SEGURIDAD PÚBLICA COMUNAL	Programa Chile Crece Contigo Programa 4 a 7 SERNAMEG	No existe manejo de protocolos internos de derivación.	
7.- Corporación Deportes – Fundación Cultura	Oferta en talleres deportivos Oferta cultural dirigida a la comunidad	Mejorar proceso de articulación de red.	

Señalar las instituciones y/o programas presentes en la Provincia	
1	ESMA PAI (LEONARDO FIGUEROA)
2	CENTRO DE LA MUJER
3	ANTILEF
4	CENTRO ALIWE
5	FAE
6	TRIBUNAL DE FAMILIA



República de Chile
I. Municipalidad de Zapallar
Secretaría Municipal

F.O.D.A.

DEBILIDADES

Carencia de profesionales en toda la red comunal, equipos de trabajo reducidos (Salud mental, SENDA).

FORTALEZAS

Disposición de la red comunal, hacia el trabajo unificado. (voluntades de los integrantes de la red)
Motivación del Equipo.

AMENAZAS

Alta rotación de equipos en la red comunal.
Complejidad de los casos

OPORTUNIDADES

Existe espacio para trabajar en red.
Comuna – Municipio con disposición para reforzar equipos y atender demandas



Conformación Red comunal Alcohol y otras Drogas, comuna de Zapallar.



Paula Araneda Tapia
Coordinadora SENDA Previene Zapallar
Región de Valparaíso, 08 de Octubre de 2019.



República de Chile
 I. Municipalidad de Zapallar
 Secretaria Municipal

Índice

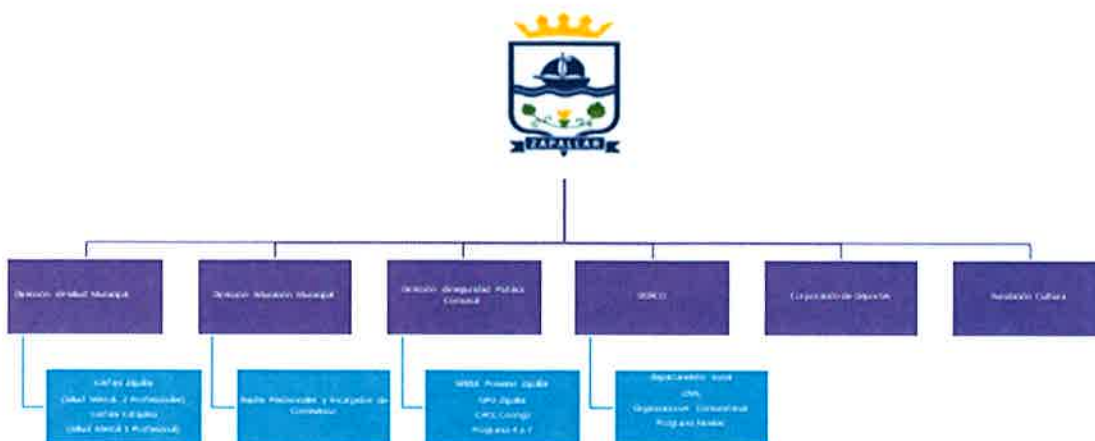
- I. Contextualización del Problema
- II. Panorama actual: Flujos de derivación
- III. Principales nudos críticos de la red
- IV. Propuesta de trabajo



I. Contextualización del Problema.



Red comunal:





República de Chile
I. Municipalidad de Zapallar
Secretaría Municipal



Red de instituciones o programas con presencia provincial / vínculo con comuna de Zapallar:



II. Panorama actual: Flujos de derivación



Panorama actual respecto de Flujos de Derivación





III. Principales nudos críticos

Nudos Críticos de la red:

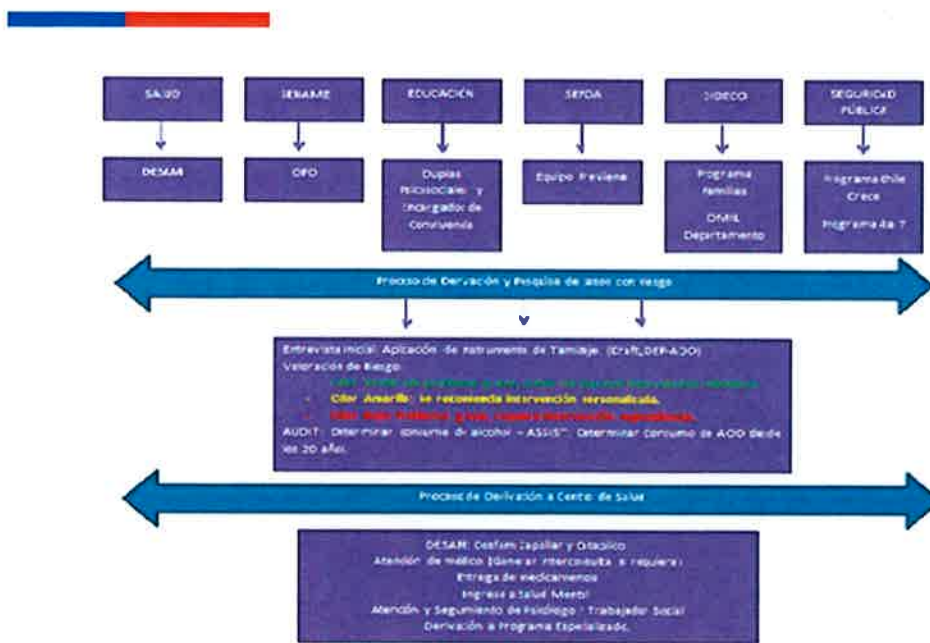


Principales Problemas identificados en la red comunal

- Falta de protocolos de referencia y contrareferencia en atención infanto juvenil – Desconocimiento de flujos de derivación.
- Desconocimiento de procedimientos de Detección Temprana – Entrevista Motivacional.
- Falta de unificación de instrumentos de tamizaje en Detección Temprana.
- Falta de Recurso Humano y Rotación de profesionales.
- Insuficiente información de datos cuantitativos sobre la realidad de consumo de sustancias en la comuna. (NNA y adultos)



IV. Propuesta de trabajo



Propuesta Equipo SENDA:

Fases de trabajo:

- FASE I Conformar Mesa de trabajo, definir protocolo, instrumentos de base etc.
- FASE II Marco Teórico Referencial respecto de protocolos e instrumentos de tamizaje
- FASE III SENSIBILIZACIÓN: Capacitación de herramientas de aplicación a toda la red comunal.
- FASE IV: Concientización del problema y puesta en marcha de protocolo creado por la red comunal.



República de Chile
I. Municipalidad de Zapallar
Secretaría Municipal

Se cierra la sesión a las 18.00 horas.



G. ANTONIO MOLINA DAINE
Secretario Municipal

C: Consejo Comunal Seguridad Pública.



República de Chile
 I. Municipalidad de Zapallar
 Dirección de Seguridad Pública Comunal

NOMBRE	INSTITUCIÓN		FONO	E-MAIL
Antonio Holguín D	Municipalidad		98782151	
FELIPE ZAROVINO F.	Concejal		96703396	FARVINO@munizapallar.cl
José Astedillo Saavedra	Cabineros Carabineros		981884995	Feten. CACHABUNO@carabineros.cl
HERNÁN SILVA ROLDÁN	Carabineros Zapallar		981884990	Feten. ZOPOLLAN@carabineros.cl
JUAN P. JUSTO JIAZ	PDI		942075093	JUSTO@pdi.cl
Edmundo Forrellana	SV Cocheque		996342085	
PEDRO PABLO BUITES	OPD		981981538	PBUSTOS.OPD@MUNIZAPALLAR.CL
Paula Araucana Tapia	Senda Frutiere		989299131	Senda@munizapallar.cl
Faulina Maldonado Pinto	Alcaldesa (s)			fmaldonado@munizapallar.cl
JOHN C. RINOSO FIBUELA	Absorbedo Zapallar		987292704	JRINOSO@MUNIZAPALLAR.CL
BEATRIZ GARÚA ESPINOZA	DESAM DIRECCIÓN		981573381	beatriz.garua@saundzapallar.cl
Adela Silvea Olinares	DAEN.		961915206	asilva@munizapallar.cl

